

La Bretagne et les autres régions

Le numérique en Bretagne

Taux d'équipement technologique
des ménages en France

Usage* de différents matériels multimédias
selon la catégorie socioprofessionnelle

Catégorie socioprofessionnelle	Utilisation d'un ordinateur	Connexion à Internet	Connexion à Internet tous les jours ou presque	Connexion à l'Internet mobile	Connexion à Internet sur le lieu de travail
Agriculteurs, artisans et commerçants	85,2	86,4	68,0	60,9	54,4
Cadres et professions libérales	96,3	98,2	92,3	84,7	90,8
Professions intermédiaires	96,9	98,4	84,9	77,2	83,1
Employés	86,2	89,1	71,5	58,9	46,7
Ouvriers	81,8	86,1	59,2	57,4	28,7
Ensemble	89,7	92,2	75,8	68,0	60,9

*Au cours des trois derniers mois

Champ : actifs occupés de 15 ans ou plus vivant en France dans un ménage ordinaire.

Source : Insee, enquêtes "Technologies de l'information et de la communication".

En 2014, 77 % des personnes résidant en France métropolitaine ont utilisé Internet au cours des trois derniers mois, contre seulement 56 % en 2007. Les plus âgés rattrapent leur retard : 47 % des 60 ans et plus sont utilisateurs contre 14 % d'entre eux en 2007.

Les pratiques se développent et se diversifient et, parmi elles, les achats et ventes en ligne sont de plus en plus prisés. Le développement accéléré de l'Internet mobile accompagne ces évolutions : en 2014, plus d'une personne sur deux a déjà navigué sur Internet en dehors de chez elle, via un ordinateur portable, un téléphone portable, une tablette ou un autre appareil de poche alors qu'elles n'étaient que 10 % sept ans auparavant.

Sommaire

Pages 2 et 3

Les équipements numériques : comparaison France, Bretagne, Auvergne, Rhône-Alpes, Wallonie

Page 4

Zoom sur les Bretons et le numérique

Page 5

Zoom sur les PME bretonnes et le numérique

Pages 6, 7 et 8

Zoom sur les collectivités locales et le numérique

Sources utilisées

Pour réaliser ce dossier, l'Arïc a utilisé les ressources suivantes :

- Usages du numérique en Bretagne" Conseil régional de Bretagne - Édition 2016.

- Les données statistiques du Groupement d'intérêts scientifiques M@rsouin : le Môle Armorican de Recherche sur la SOciété de l'information et les Usages d'Internet est un Groupement d'Intérêt Scientifique créé en 2002 à l'initiative du Conseil Régional de Bretagne. Il rassemble les équipes de recherche en sciences humaines et sociales des quatre universités bretonnes et de trois grandes écoles (Télécom Bretagne, Ensaï et Sciences-Po Rennes) qui travaillent sur les usages des Technologies de l'Information et de la Communication (TIC).

- Le réseau SOURIR : réseau des observatoires régionaux du numérique intègre à ses études récurrentes des questions communes afin de permettre des comparaisons inter-régionales. Les régions Bretagne, Rhône-Alpes, Auvergne et Wallonie disposent de données 2014/2015 issues d'enquêtes auprès des entreprises et individus de leurs territoires respectifs.

Informations comparatives réunies et traitées
par l'association régionale d'information des collectivités territoriales

Arïc

13 place des Marelles, BP 27 305, 35 573 Chantepie cedex
Tél. 02 99 41 50 07 - info@aric.asso.fr - www.aric.asso.fr

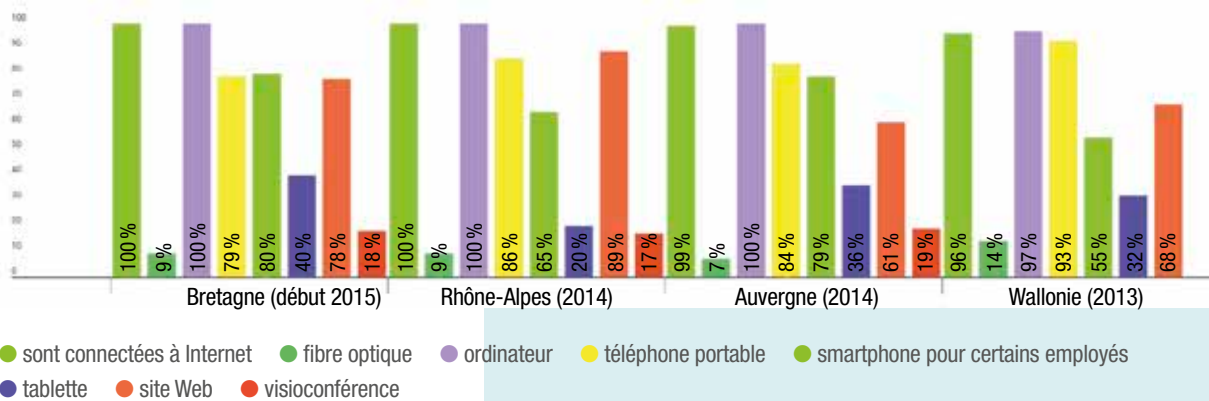


Le partenaire pour réussir
votre mission d'élu





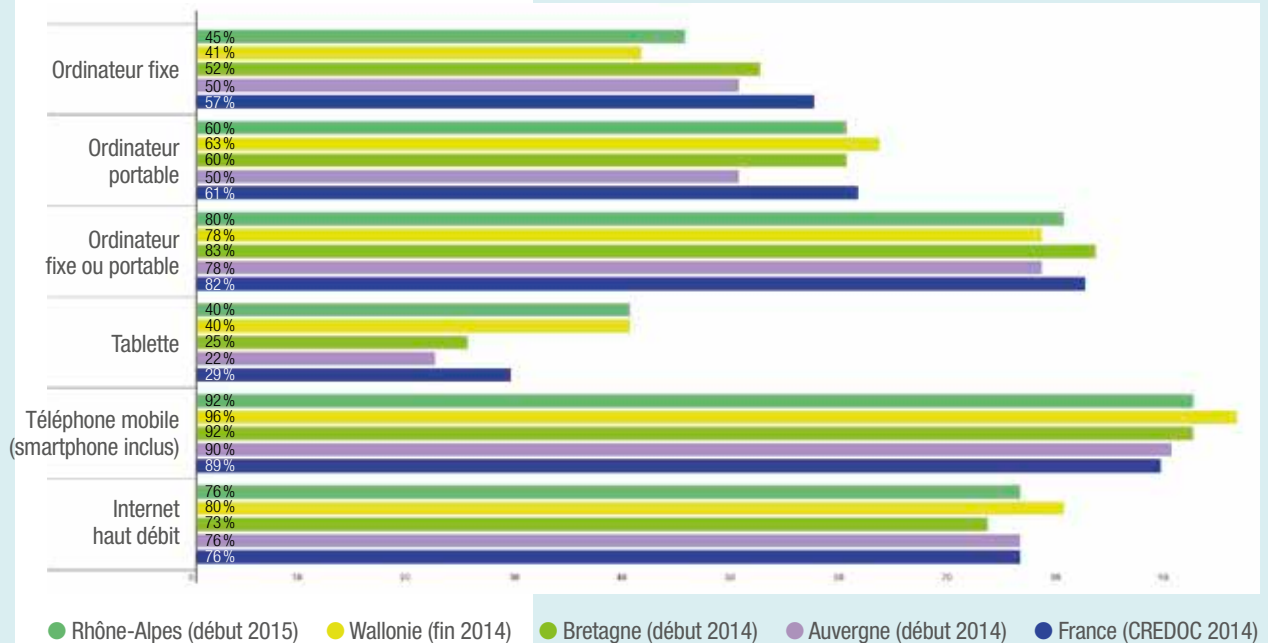
Équipement des PME



Sources : Le GIS M@rsouin pour les chiffres bretons, l'Agence du Numérique "digitale wallonia" pour les chiffres wallons, la Région Rhône-Alpes pour les chiffres rhônalpins, la région Auvergne pour les chiffres auvergnats, le CREDOC pour les chiffres français.

Toutes les entreprises de Bretagne, de Rhône-Alpes et d'Auvergne disposent d'ordinateurs et de connexion à Internet. Le déploiement de la fibre optique n'en est qu'à ses débuts et ces données devraient permettre d'observer l'évolution du déploiement dans les années à venir. Les téléphones portables et sites Web sont un petit peu mieux diffusés en Rhône-Alpes, tandis que les smartphones et tablettes y sont moins diffusés qu'en Bretagne et en Auvergne. Dans ces trois régions, site Web, tablettes et smartphones continuent de voir leur diffusion progresser d'années en années au sein des entreprises du territoire.

Équipements des foyers



Sources : Le GIS M@rsouin pour les chiffres bretons, l'Agence du Numérique "digitale wallonia" pour les chiffres wallons, la Région Rhône-Alpes pour les chiffres rhônalpins, la région Auvergne pour les chiffres auvergnats, le CREDOC pour les chiffres français.



Personnes ayant utilisé internet au moins une fois en 2014



- Rhône-Alpes (début 2015) : 83 %
- Wallonie (fin 2014) : 81 %
- Bretagne (début 2014) : 81 %
- Auvergne (début 2014) : 76,5 %
- France (CREDOC 2014) : 83 %

Environ 80 % de la population est internaute quel que soit le territoire considéré parmi les cinq présentées. Internet a été massivement adopté. Bientôt la moitié de la population y aura accès en permanence grâce à la diffusion des smartphones (c'est déjà le cas pour 56 % des Rhônalpins). Si la diffusion des smartphones semble moins avancée en Bretagne et en Wallonie, celle-ci est néanmoins très proche de la moyenne française (46 %). On observe la tendance strictement inverse quant à la diffusion des téléphones mobiles non-smartphone. Cela permet de confirmer la présence d'un phénomène de conversion du portable vers le smartphone. Les mobiles non-smartphones sont plus présents en Wallonie (54 % des Wallons), puis en Bretagne (51 % des Bretons), en France (43 % des Français), en Rhône-Alpes (31 % des Rhônalpins) et enfin en Auvergne (20 %).

Personnes ayant un smartphone



- Rhône-Alpes (début 2015) : 56 %
- Wallonie (fin 2014) : 39 %
- Bretagne (début 2014) : 41 %
- Auvergne (début 2014) : 40 %
- France (CREDOC 2014) : 46 %

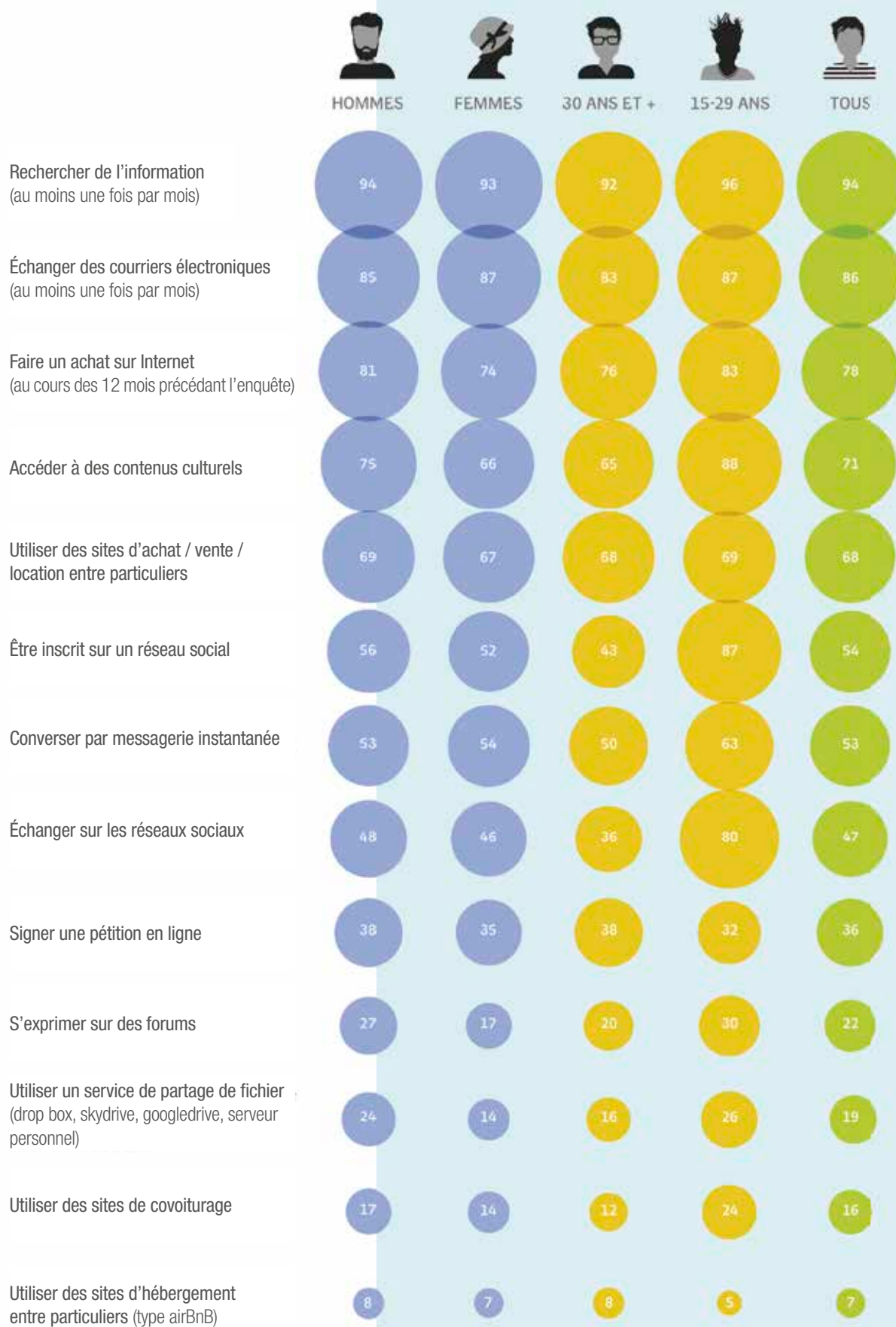
Personnes ayant un portable non-smartphone



- Rhône-Alpes (début 2015) : 31 %
- Wallonie (fin 2014) : 54 %
- Bretagne (début 2014) : 51 %
- Auvergne (début 2014) : 20 %
- France (CREDOC 2014) : 43 %

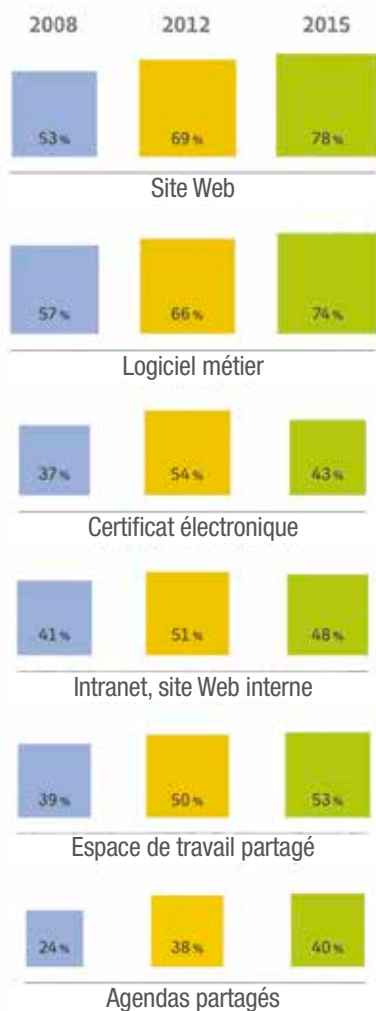


Usages des internautes bretons en ligne (en %)



Source: "Usages du numérique en Bretagne", Conseil régional de Bretagne – Édition 2016.

Évolution de l'équipement et de l'usage des outils numériques dans les entreprises (en % d'entreprises équipées)

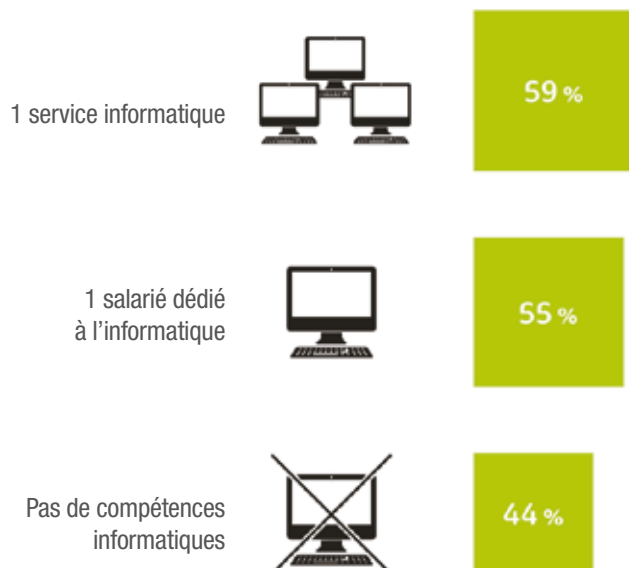


Depuis 2012, toutes les PME bretonnes (plus de 99 %) sont connectées à Internet. En 2015, cette connexion se fait via le Haut débit ADSL pour 87 % d'entre elles et via la fibre optique pour 9 %. Les entreprises bretonnes sont de plus en plus visibles sur le Web, par le biais de sites Internet pour une grande majorité d'entre elles, ou à travers les réseaux sociaux sur lesquelles les PME sont de plus en plus nombreuses. Elles investissent en revanche peu pour développer les compétences internes en matière d'usages du numérique.

Source: "Usages du numérique en Bretagne", Conseil régional de Bretagne – Édition 2016.



Part des entreprises innovantes en fonction des compétences internes en informatique



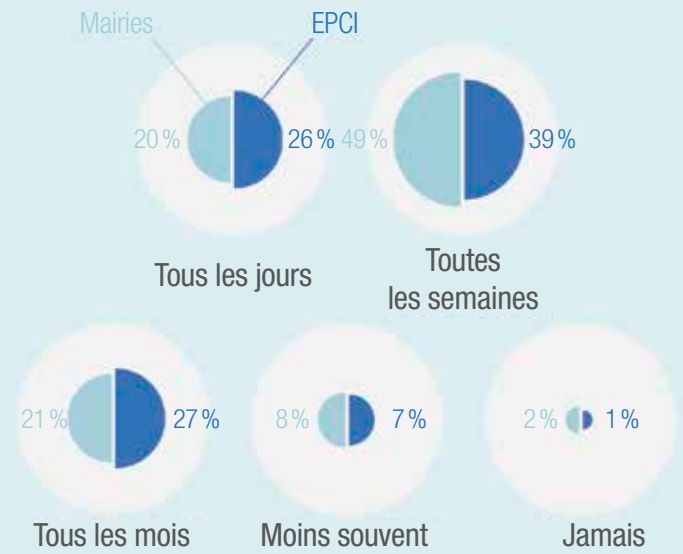
La capacité d'innovation est liée à la présence de compétences dédiées à l'informatique au sein de l'entreprise. Alors que seulement 44 % des entreprises qui ne disposent pas de salariés dédiés à l'informatique déclarent avoir innové, en produit ou en procédé, cette proportion s'élève à 55 % pour les PME dans lesquelles au moins un salarié est dédié (à mi-temps ou plus) à l'informatique et à 59 % pour les entreprises qui disposent d'un service informatique constitué.

Source: "Usages du numérique en Bretagne", Conseil régional de Bretagne – Édition 2016.



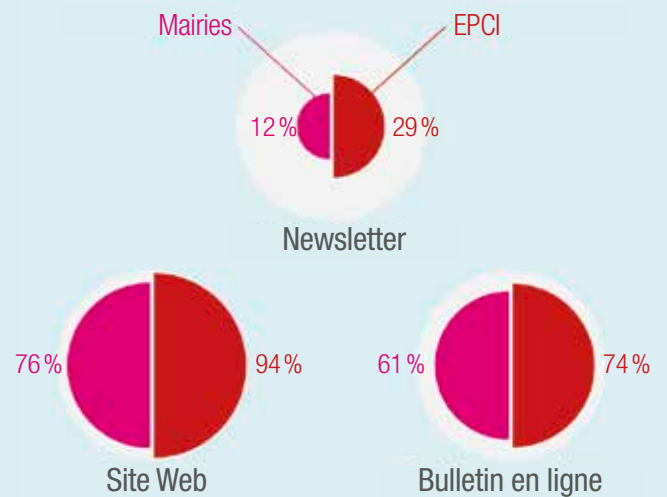
Mise à jour du site internet municipal ou intercommunal

Source: "Usages du numérique en Bretagne"
Conseil régional de Bretagne – Édition 2016.



La communication externe via...

Source: "Usages du numérique en Bretagne"
Conseil régional de Bretagne – Édition 2016.



Fréquence des demandes adressées par mail aux mairies et de leurs réponses

Source: "Usages du numérique en Bretagne"
Conseil régional de Bretagne – Édition 2016.

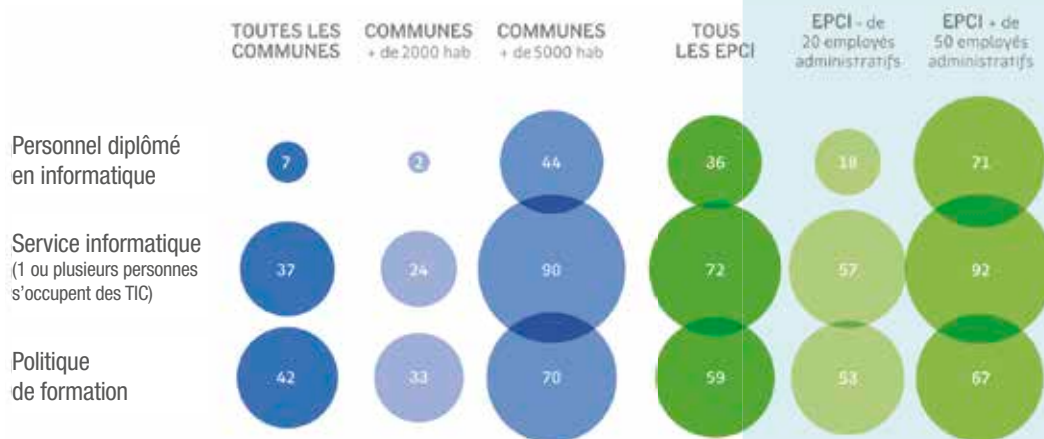


Sites communaux : les trois contenus les plus importants aux yeux des internautes bretons



Source : "Usages du numérique en Bretagne", Conseil régional de Bretagne – Édition 2016.

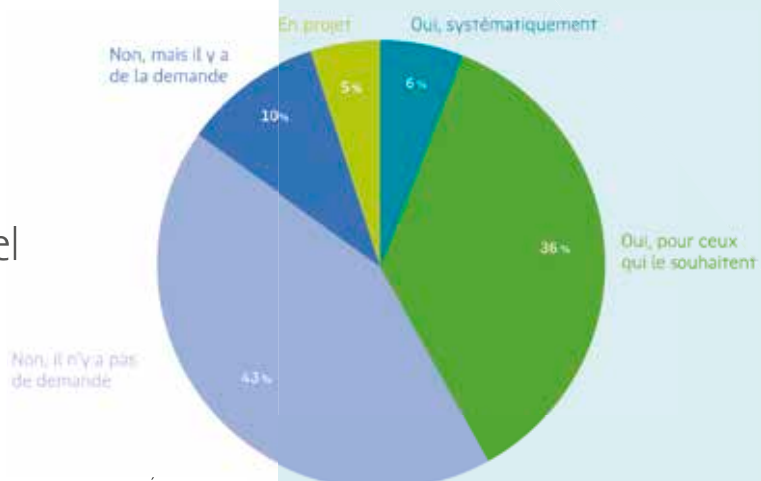
Ressources et compétences numériques des collectivités bretonnes (en %)



Les mairies ne disposant pas toujours d'une ressource dédiée à l'informatique en interne, il est important que son personnel sache se servir des outils numériques avec le plus d'autonomie possible. C'est pourquoi la formation a une importance toute particulière. Or l'accent est mis sur la formation dans seulement 6 % des mairies où le personnel est systématiquement formé aux outils numériques. Dans 36 % des mairies, cette formation se fait à la demande, pour le personnel qui en ressent le besoin. Dans 43 % des mairies, il n'y a pas de politique de formation, car il n'y a pas de demande en formation ; et a contrario, dans 10 % des mairies la demande est bien présente mais non satisfaite,

Source : "Usages du numérique en Bretagne", Conseil régional de Bretagne – Édition 2016.

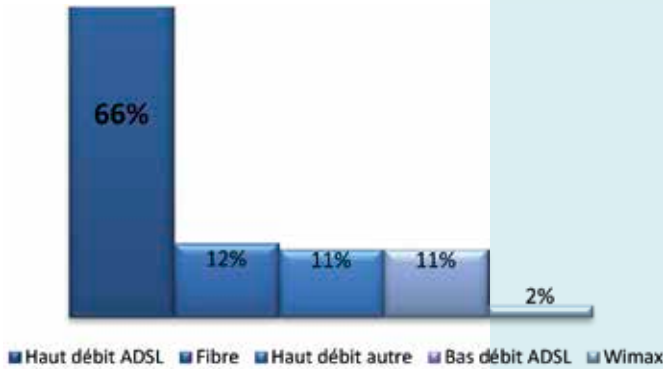
La formation du personnel communal aux TIC



Source : "Usages du numérique en Bretagne", Conseil régional de Bretagne – Édition 2016.



Type de connexion Internet (fin 2013 / début 2014)

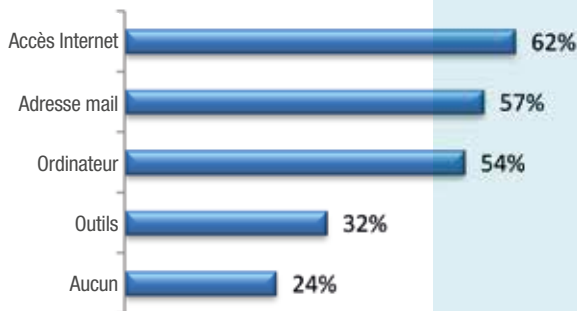


Source: Les EPCI bretons et le numérique. Enquête M@rsouin, juin 2015.

Les usages en EPCI sont tels qu'ils nécessitent aujourd'hui l'accès au haut débit. Deux tiers des EPCI disposent d'une connexion haut débit ADSL (66 %). 12 % sont connectés au très haut débit par la fibre. 2 % utilisent la technologie Wimax et 11 % ont une connexion haut débit autre.

Ceux disposant de la fibre optique sont tous satisfaits de la qualité de leur connexion et 90 % de ceux disposant du haut débit ADSL en sont satisfaits. À l'opposé, seuls 44 % des EPCI utilisant un autre type de connexion sont satisfaits de celle-ci.

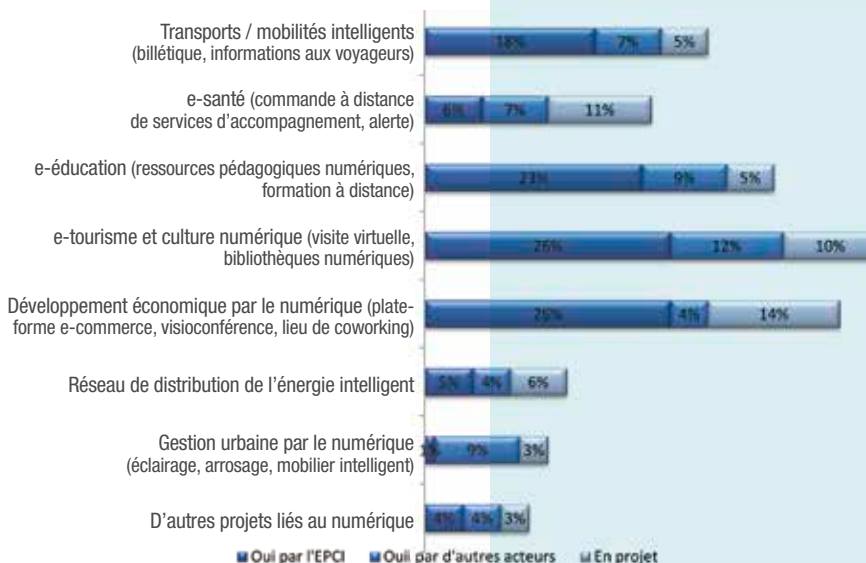
Équipement des présidents d'EPCI



Source: Les EPCI bretons et le numérique. Enquête M@rsouin, juin 2015.

54 % des présidents d'EPCI disposent d'un ordinateur et 62 % d'un accès Internet, 57 % ont une adresse e-mail et 32 % utilisent des outils nomades (smartphone, tablette). Seuls 24 % des présidents d'EPCI ne disposent d'aucun de ces équipements.

Les projets liés au numérique dans les EPCI bretons



Les projets le plus souvent mis en œuvre par les EPCI sont : le développement économique par le numérique (26 %), le e-tourisme et la culture numérique (26 %), l'e-éducation (23 %) et les transports intelligents (18 %).

Source: Les EPCI bretons et le numérique. Enquête M@rsouin, juin 2015.