

Thème du prochain dossier pour La Lettre de Octobre 2020 : Faire le lien entre le conseil municipal et le conseil communautaire

soyez parrainé par un ancien élu.e.

- Pour bien démarrer votre mandat,
- Découvrez le Pack d'intégration
- Téléchargez la nouvelle appli mobile de l'ARIC.

À L'ARIC

Rencontrez avec Jérôme Soulaïballe, maire-adjoint de Moncontour (22).

DU CÔTÉ DES ADHÉRENTS

en culture ses friches littorales.

LA VIE DES COLLECTIVITÉS


Moëlian-sur-Mer (29) remet

la Région Bretagne, partenaire de vos projets.

Communes, intercommunalités :

RÉGION

LES AUTRES RUBRIQUES



LE DOSSIER >

LA TRANSITION ÉCOLOGIQUE : PAS SANS LES HABITANTS !

Mobilité durable, maîtrise de l'énergie, rénovation de l'habitat, gestion des déchets... Les collectivités territoriales sont au cœur de la transition énergétique, grand défi des années à venir. Si les élu.e.s locaux sont en capacité d'agir et de montrer l'exemple, cette prise de conscience des enjeux environnementaux est de plus en plus partagée avec les habitants. De nombreuses réalisations montrent qu'une approche globale associant les citoyens, permet de déboucher sur des projets à forte valeur ajoutée environnementale. Nous avons choisi de mettre en lumière certains d'entre-eux dans ce dossier...

3 français sur 4 souhaitent que la rénovation énergétique soit un enjeu prioritaire pour l'ensemble des pouvoirs publics.

Enquête réalisée en ligne du 25 au 29 octobre 2019. Échantillon de 1 025 personnes représentant des français âgés de 18 ans et plus.

Il vous suffit de flasher ce QR code avec votre smartphone pour accéder au contenu.

WWW.ARIC.ASSO.FR

RETROUVEZ L'INTÉGRALITÉ DE CE DOSSIER SUR




L'EDITORIAL >

"La question du changement climatique reste une priorité"


avec l'épidémie de Covid-19, nous venons de vivre une période inédite. Ces semaines, riches en initiatives solidaires et bienveillantes, ont montré à quel point les communes ont un rôle important dans notre quotidien. Partout les élus.e.s se sont mobilisés, avec des citoyens volontaires, pour aider les plus fragiles et tout à être mis en œuvre afin que la vie continue. Mais, si le confinement a permis à certains de réfléchir sur leur vie, de profiter d'un environnement apaisé, de prendre le temps de contempler la nature, bref de privilégier "l'être à l'avoir", le "Vivre au Faire", le déconfinement, lui, a vu revenir les tenants du "toujours plus", avec les mêmes vieilles recettes !

Or, la question du changement climatique reste une priorité et là encore, les communes, avec leur maillage fin du territoire, ont un rôle primordial à jouer, avec aussi certainement une participation citoyenne renforcée.

Des actions sont à mener contre l'artificialisation des sols et pour une re-végétalisation de nos centres-bourgs, pour des territoires zéro déchets, autonomes et résilients, sur le plan alimentaire (en aidant des jeunes à s'installer en agriculture paysanne créatrice d'emplois et en mettant nos restaurations collectives au bio et au local), mais aussi sur le plan des énergies renouvelables, des transports, des solidarités, etc.

Des avancées existent déjà comme le montre ce dossier, mais il y a urgence à les développer, et c'est un beau programme pour la nouvelle mandature !

Dominique Vanard, maire-adjointe à Sarzeau (56)



> DU CÔTÉ DE L'ARIC !



UNE NOUVELLE PRÉSIDENTE POUR L'ARIC !

Le 6 juillet dernier, Gaëlle Berthevas, maire de Saint-Abraham et première vice-présidente de l'Ouest à Brocélande Communauté (56) a été élue à l'unanimité, présidente de l'association !

Elle succède ainsi à Luc Foucault, ancien maire de Séné, qui reste membre du Bureau. ●



ouest france en partenariat avec aric



Au cœur de ma mairie

Accompagner les élus municipaux dans leur mandat

UN NOUVEAU PARTENARIAT ARIC / OUEST-FRANCE

"Au cœur de ma mairie" : découvrez à partir du vendredi 11 septembre 2020, une nouvelle newsletter hebdomadaire gratuite destinée aux élu.e.s locaux, mais aussi à toutes celles et ceux intéressés par la vie municipale. N'hésitez pas à vous inscrire en ligne dès à présent et découvrez prochainement les thématiques qui seront abordées.

Pour vous inscrire : <https://www.ouest-france.fr/au-coeur-de-ma-mairie/newsletter/> ●

LA REVUE NUMÉRIQUE DES ÉLU.E.S ET DES COLLECTIVITÉS TERRITORIALES DE BRETAGNE

La lettre de Aric

ASSOCIATION RÉGIONALE D'INFORMATION DES COLLECTIVITÉS TERRITORIALES

n°279 - Août 2020

www.aric.asso.fr

Votre Lettre de l'Arice évolue ! Découvrez la nouvelle formule !





➤ CADRAGE

Gilles Petitjean, directeur régional de l'Ademe Bretagne



"LA TRANSITION ÉCOLOGIQUE DEVIENT LE FIL CONDUCTEUR PRINCIPAL DES POLITIQUES PUBLIQUES"

Le réchauffement climatique est dorénavant un fait avéré avec les annonces successives de hausses de températures constatées depuis maintenant quelques années en France mais aussi en de nombreux autres endroits de la surface de notre planète. Le seuil pourtant improbable, il y a peu, d'un réchauffement d'au moins 2°C est dorénavant devenu un seuil minimum à atteindre. Chacun le constate aussi dans sa vie quotidienne, tandis que les ménages ont, par ailleurs, acquis une nouvelle sensibilité pendant la période de confinement en trouvant notamment indispensable de consommer autrement en recherchant des produits courts et de proximité.

Inscrire fortement la transition écologique dans leurs programmes

Pour suivre et s'adapter à cette nouvelle sensibilité mais aussi par conviction, les élu.e.s ressentent dorénavant le besoin d'inscrire fortement la transition écologique dans leurs programmes tels que nous avons pu le constater lors des récentes élections municipales. La transition écologique devient ainsi le fil conducteur principal de nombre de politiques publiques.

Des outils de programmation et de déploiement existent, par ailleurs, et sont mis à la disposition des élu.e.s tels que les Plans climat air énergie territorial (PCAET) ainsi que les plans de prévention et de gestion des déchets entre autres... mais restent peu mobilisateurs au regard des pratiques quotidiennes des consommateurs.

Pourtant plus de 40 % des gaz à effets de serre sur notre planète sont dus aux façons de consommer de nos concitoyens dans leurs actes au quotidien de se déplacer, de se chauffer et de se nourrir... tandis que les consommateurs, en suivant les modes et leurs désirs d'être au plus proche des nouveaux produits ou services sont très fortement responsables de la consommation à outrance des matières premières sur notre planète.

S'assurer du soutien et de la compréhension de nos concitoyens

Il importe donc, si l'on souhaite réussir sans faute cette transition de s'assurer du soutien et de la compréhension de nos concitoyens. Au-delà de ce soutien, il convient de mettre en mouvement des pans entiers de notre économie et de notre façon d'être et d'agir. Ceci passe par des modifications au quotidien des manières de nous déplacer, de nous chauffer, nous alimenter et finalement de consommer. Dans ce cadre et pour se donner toutes les chances de réussite, le consommateur doit donc devenir un "consommacteur", un militant de la consommation alternative, suscitant du coup une offre de biens et services adaptés à cette nouvelle demande.

L'Ademe entend accompagner la mobilisation des consommateurs dans ces nouvelles démarches ; l'Ademe entend également susciter ces nouvelles démarches citoyennes indispensables à la réussite de ces programmes ambitieux.

Pour cela, l'Ademe et ses partenaires, le Conseil régional et la Dreal, lancent un appel à projet "mobilisation citoyenne" visant à tester de nouvelles méthodes, de nouvelles approches, permettant aux collectivités de disposer de plus de moyens et permettre peut-être aux citoyens d'être, finalement, davantage maître de leurs destins. ●

35



SAINT-LUNAIRE, CAPITALE DE LA BIODIVERSITÉ

La commune de Saint-Lunaire (35) a été sacrée "Meilleure petite ville pour la biodiversité 2019" au concours des Capitales françaises de la biodiversité. Nous avons voulu savoir pourquoi et comment elle a ensuite décidé de réaliser un Atlas de la biodiversité communale. Vincent Bouche, maire-adjoint délégué au développement durable a bien voulu répondre à nos questions.



35



ÉLU.E.S ET HABITANTS RÉUNIS POUR CRÉER UNE MAISON DE LA TRANSITION ÉCOLOGIQUE

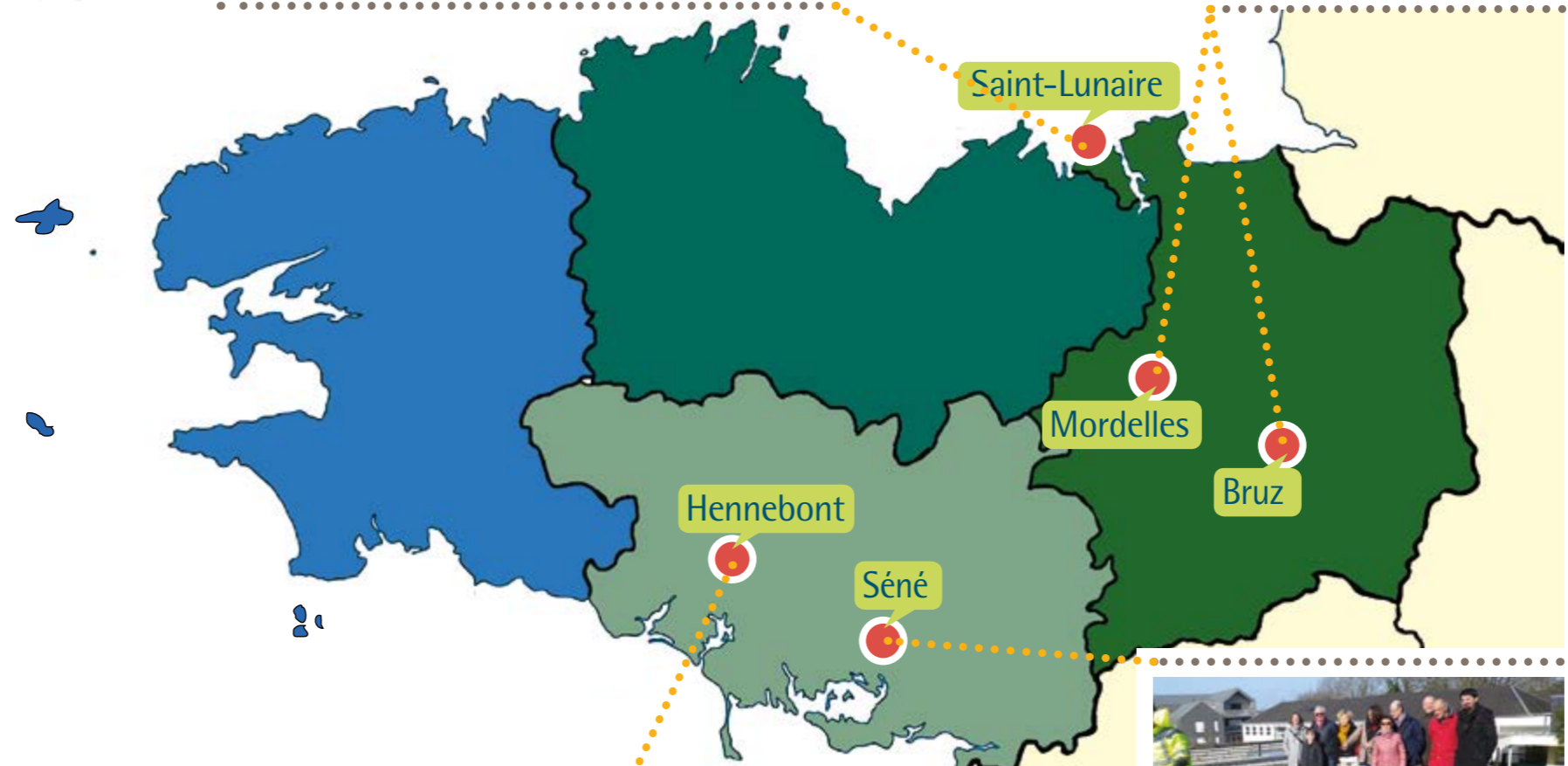
On l'a dit, entendu, répété, la dernière campagne des municipales a été l'occasion de propos et d'engagements multiples concernant l'écologie. Ainsi plusieurs équipes municipales –élus depuis– ont mis à leur programme la création d'une Maison de la transition écologique. Mordelles et Bruz en Ile-et-Vilaine en font partie. Illustrations.



Philippe Salmon, maire de Bruz



Thierry Lebihan, maire de Mordelles



56

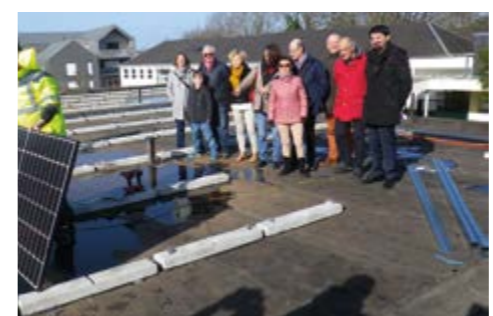


LES ÉLU.E.S S'ENGAGENT AVEC LES ACTEURS LOCAUX POUR UNE AGRICULTURE ET UNE ALIMENTATION SAINES

Julian Pondaven, maire-adjoint délégué à la transition écologique et solidaire à Hennebont (56) revient sur la mise en œuvre d'un Programme local alimentaire et agricole au sein de sa commune.



56



L'ÉNERGIE CITOYENNE SUR LES TOITS DE LA COMMUNE

Agir dans le champ de l'énergie solaire, concrètement, collectivement, localement : quand l'envie est réelle et la motivation partagée, l'idée prend forme et l'aventure citoyenne est au rendez-vous. A Séné (56), ainsi va l'histoire de la coopérative de citoyens Sén'Hélios racontée par la présidente de son comité de gestion, Anna Le Dressay.



A NE PAS MANQUER!

Assemblée générale de l'Arice

Samedi 14 novembre 2020
Domaine de Trémelin à Iffendic (35)
(9H/13h)

